

## Soutěž o nejlepší dřevěný dům roku 2010

23. října 2009 | tisková zpráva

Pod patronací Ministerstva zemědělství ČR a České komory architektů dnes zástupci Nadace dřevo pro život, Moravskoslezského dřevařského klastru a Asociace dodavatelů montovaných domků zahájili třetí ročník architektonické soutěže Dřevěný dům. Cílem soutěže je vybrat nejlepší realizace a návrhy dřevěných domů z hlediska architektonického, ekologického, úspor energií a dalších kritérií. Bydlení ve dřevě se stává celosvětovým trendem, protože vychází vstříc nárokům na moderní bydlení a zároveň požadavkům na úsporné využívání přírodních obnovitelných zdrojů.

*„Soutěž Dřevěný dům 2010 podporuje Ministerstvo zemědělství ČR. Naší snahou je motivovat projektanty a stavebníky k realizaci zdravého, životní prostředí minimálně zatěžujícího bydlení, s orientací na nízkou energetickou náročnost,“* řekl Ing. Tomáš Krejzar, ředitel odboru koncepcí a ekonomiky lesního hospodářství na Ministerstvu zemědělství ČR.

Po odborné stránce se na realizaci soutěže významně podílí Česká komora architektů, která poskytla své bohaté zkušenosti s pořádáním architektonických soutěží.

*„Již první a druhý ročník zaujal natolik, že svým rozsahem patřily mezi největší architektonické soutěže za posledních patnáct let. Přesto jsme ve třetím ročníku připravili jednu zásadní změnu, kterou je úprava soutěžních kategorií. Účastníci budou soutěžit ve dvou kategoriích – **Realizovaný energeticky úsporný rodinný dům a Návrh nízkoenergetického rodinného domu**. Od nově definovaných kategorií si slibujeme více inspirativních řešení pro praktické bydlení. Předkládané návrhy bude posuzovat porota na základě přísně stanovených kritérií,“* uvedl předseda hodnotící poroty, Ing. arch. Pavel Horák.

Kritéria hodnocení zahrnují architektonickou a výtvarnou kvalitu návrhu, kvalitu objemového, dispozičního a funkčního řešení, technologickou a konstrukční vospěllost řešení, investiční náročnost při realizaci a energetickou koncepci.

*„Vyhlášovatelé soutěže si vytkli za cíl obnovit vztah společnosti ke dřevu a přesvědčit ji o výhodách bydlení ve dřevu. Proto jsme rádi, že první i druhý ročník této soutěže ukázaly výraznou životaschopnost našich myšlenek a jejich přijetí především mladými lidmi a my dnes můžeme zahájit již třetí ročník. Těšíme se na vítězné projekty, které budou vyhlášeny dne 25. února 2010 v rámci Veletrhu Dřevostavby v Praze,“* uvedl Ing. Jirí Pohloudek, prezident Moravskoslezského dřevařského klastru.

Doprovodnou akcí soutěže bude i soutěž pro děti základních uměleckých škol v Ostravě. Účelem a cílem této dětské soutěže je seznámit žáky ve věku od 9 let s prací s přírodními

prvky, budovat jejich vztah ke dřevu jako stavebnímu materiálu a také porovnání dětských představ o bydlení v dřevěných domcích s profesionálními architekty a projektanty. Děti se budou přihlašovat do tzv. „Dětské komory architektů“ a zpracují výtvarné návrhy domu pro bydlení s použitím dřeva. Nejlepší návrhy budou vyhodnoceny v Ostravě koncem ledna 2010.

„Tento dětský projekt pomůže naší snaze o rozšiřování povědomí o dřevěných konstrukčních materiálech již mezi dětmi,“ sdělil Ing. Jiří Pohloudek.

*Tiskovou zprávu vydala Nadace dřevo pro život a Česká komora architektů.*

## **Přílohy**

1. Informace o architektonické soutěži DŘEVĚNÝ DŮM 2010
2. Informace o podpoře EU většímu využívání dřeva ve stavebnictví
3. Čeho by dosáhla Česká republika vyšším využíváním dřeva ve stavebnictví



<http://www.asb-portal.cz/aktualne/soutez-o-nejlepsi-dreveny-dum-roku-2010-1517.html>

## Soutěž o nejlepší dřevěný dům roku 2010

23.10.2009



**Pod patronací Ministerstva zemědělství ČR a České komory architektů zástupci Nadace dřevo pro život, Moravskoslezského dřevařského klastru a Asociace dodavatelů montovaných domků zahájili třetí ročník architektonické soutěže Dřevěný dům. Cílem soutěže je vybrat nejlepší realizace a návrhy dřevěných domů z hlediska architektonického, ekologického, úspor energií a dalších**

**kritérií. Bydlení ve dřevě se stává celosvětovým trendem, protože vychází vstříc nárokům na moderní bydlení a zároveň požadavkům na úsporné využívání přírodních obnovitelných zdrojů.**

„Soutěž Dřevěný dům 2010 podporuje Ministerstvo zemědělství ČR. Naší snahou je motivovat projektanty a stavebníky k realizaci zdravého, životní prostředí minimálně zatěžujícího bydlení, s orientací na nízkou energetickou náročnost,“ řekl Ing. Tomáš Krejzar, ředitel odboru koncepcí a ekonomiky lesního hospodářství na Ministerstvu zemědělství ČR.

Po odborné stránce se na realizaci soutěže významně podílí Česká komora architektů, která poskytla své bohaté zkušenosti s pořádáním architektonických soutěží.

„Již první a druhý ročník zaujal natolik, že svým rozsahem patřily mezi největší architektonické soutěže za posledních patnáct let. Přesto jsme ve třetím ročníku připravili jednu zásadní změnu, kterou je úprava soutěžních kategorií. Účastníci budou soutěžit ve dvou kategoriích – Realizovaný energeticky úsporný rodinný dům a Návrh nízkoenergetického rodinného domu. Od nově definovaných kategorií si slibujeme více inspirativních řešení pro praktické bydlení. Předkládané návrhy bude posuzovat porota na základě přísně stanovených kritérií,“ uvedl předseda hodnotící poroty, Ing. arch. Pavel Horák.

Kritéria hodnocení zahrnují architektonickou a výtvarnou kvalitu návrhu, kvalitu objemového, dispozičního a funkčního řešení, technologickou a konstrukční vyspělost řešení, investiční náročnost při realizaci a energetickou koncepci.

„Vyhlášovatelé soutěže si vytkli za cíl obnovit vztah společnosti ke dřevu a přesvědčit ji o výhodách bydlení ve dřevu. Proto jsme rádi, že první i druhý ročník této soutěže ukázaly výraznou životaschopnost našich myšlenek a jejich přijetí především mladými lidmi a my dnes můžeme zahájit již třetí ročník. Těšíme se na vítězné projekty, které budou vyhlášeny dne 25. února 2010 v rámci Veletrhu Dřevostavby v Praze,“ uvedl Ing. Jiří Pohloudek, prezident Moravskoslezského dřevařského klastru.

Doprovodnou akcí soutěže bude i soutěž pro děti základních uměleckých škol v Ostravě. Účelem a cílem této dětské soutěže je seznámit žáky ve věku od 9 let s prací s přírodními prvky, budovat jejich vztah ke dřevu jako stavebnímu materiálu a také porovnání dětských představ o bydlení v dřevěných domcích s profesionálními architekty a projektanty.

Děti se budou přihlašovat do tzv. „Dětské komory architektů“ a zpracují výtvarné návrhy domu pro bydlení s použitím dřeva. Nejlepší návrhy budou vyhodnoceny v Ostravě koncem ledna 2010.

„Tento dětský projekt pomůže naší snaze o rozšiřování povědomí o dřevěných konstrukčních materiálech již mezi dětmi,“ sdělil Ing. Jiří Pohloudek.

Zdroj: Nadace dřevo pro život a Česká komora architektů

[Hlavní strana](#) › [Bydlení](#) › [Česko](#)

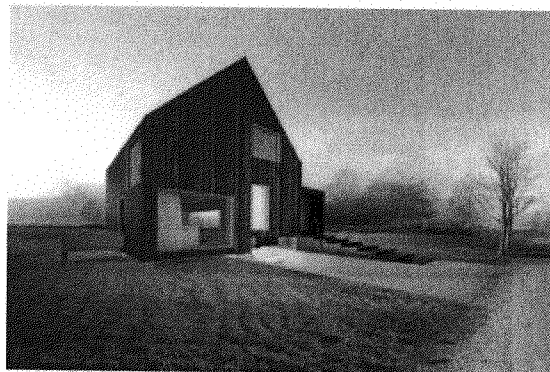
## Architekti se utkají o Dřevěný dům roku 2010

Autor: ČTK

20.10. 16:32

**V Ostravě byl dnes vyhlášen třetí ročník architektonické soutěže Dřevěný dům 2010. Architekti se do něj mohou přihlásit nejen se svými návrhy nízkoenergetických rodinných domů.**

Nově v soutěži přibyla také kategorie již realizovaných energeticky úsporných rodinných domů, které vznikly v letech 2007 až 2009, řekl za organizátory akce výkonný ředitel Nadace dřevo pro život Jan Řezáč.



Sedmičlenná odborná porota složená převážně z architektů bude hodnotit nejen architektonickou a výtvarnou stránku, ale například i dispoziční a funkční řešení nebo investiční náročnost. Do soutěže je možné se přihlásit do 6. ledna. Výsledky budou vyhlášeny 25. února na Veletrhu Dřevostavby v Praze.

**ČTĚTE TAKÉ: Domov vonící dřevem láká hlavně mladší generaci**  
**Zvyšování cen energií prý přeje dřevostavbám**

Vyhlašovatelé soutěže si vytkli za cíl obnovit vztah společnosti ke dřevu a přesvědčit ji o výhodách bydlení ve dřevu," vysvětlil záměr soutěže prezident Moravskoslezského dřevařského klastru Jiří Pohloudek. Dodal, že v předchozím ročníku se sešlo celkem 80 návrhů. Součástí akce bude letos také doprovodná soutěž pro děti ostravských uměleckých škol, které budou moci vytvořit svou představu o ideálním dřevěném domě.

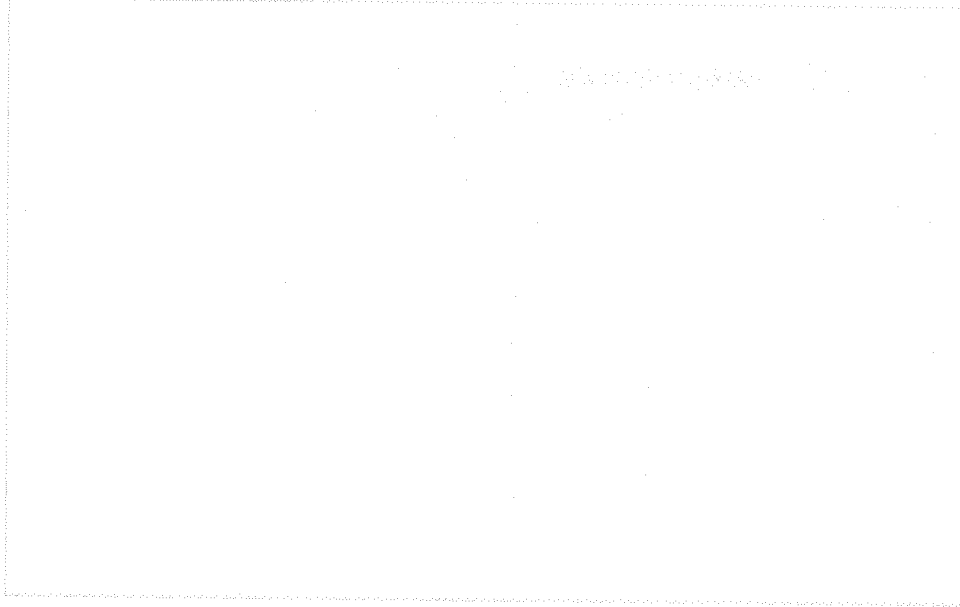
"Zásadní výhodou bydlení ve dřevěných objektech je energetická úspora a úspora nákladů na provoz budovy," vysvětlil Řezáč. Dodal, že cenově jsou dnes dřevěné domy už srovnatelné s tradičními rodinnými domy. "Cena se po delší době stává plně srovnatelnou se zděnými stavbami. Pokud před třemi čtyřmi roky byla dřevěná stavba dražší o nějakých deset až 15 procent, tak dnes už je plně srovnatelná," podotkl Řezáč.

**ČTĚTE TAKÉ: Největší nepřátelé dřevostaveb? Vlhkost a plísně**  
**Češi přicházejí na chuť bydlení ve dřevě**

Podle statistik dřevostavby v Česku nyní představují zhruba tři procenta bytové výstavby, přitom ve Velké Británii je to zhruba 15 procent a ve Skotsku 50 procent, a to navzdory skutečnosti, že britské ostrovy mají malé zdroje vlastního dřeva. Ještě více se v Evropě staví ze dřeva například ve Finsku, Norsku a Dánsku, kde tyto stavby představují 60 procent bytové výstavby.

Mezi evropskými státy přitom zaujímá Česká republika 12. místo v lesnatosti. Podle odborníků se na jeden rodinný dům spotřebuje asi 65 metrů krychlových dřeva ve formě kulatiny. V českých lesích přiroste za jednu vteřinu 0,6 metru krychlových dřevní hmoty - znamená to tedy, že každých 108 vteřin vyprodukují české lesy dřevo potřebné na jeden rodinný dům. Pokud by všechny stavěné rodinné domky měly být vyrobeny ze dřeva, vyprodukovaly by lesy potřebné množství materiálu zhruba za měsíc.

*Foto: Nadace pro život*



## V Ostravě byla vyhlášena architektonická soutěž Dřevěný dům 2010

21. 10. 2009, Soutěže,

Odevzdání soutěžních návrhů: do 6. ledna 2010

Hodnotící zasedání poroty: 14. a 21. ledna 2010

Vyhlášení: 25. února 2010 na veletrhu Dřevostavby v Praze.

*Ostrava 20. října (ČTK)* - V Ostravě byl dnes vyhlášen třetí ročník architektonické soutěže Dřevěný dům 2010. Architekti se do něj mohou přihlásit nejen se svými návrhy nízkoenergetických rodinných domů, ale nově v soutěži přibyla také kategorie již realizovaných energeticky úsporných rodinných domů, které vznikly v letech 2007 až 2009, řekl dnes novinářům za organizátory akce výkonný ředitel Nadace dřevo pro život Jan Řezáč.

Sedmičlenná odborná porota složená převážně z architektů bude hodnotit nejen architektonickou a výtvarnou stránku, ale například i dispoziční a funkční řešení nebo investiční náročnost. Do soutěže je možné se přihlásit do 6. ledna. Výsledky budou vyhlášeny 25. února na veletrhu Dřevostavby v Praze. "Vyhlášovatelé soutěže si vytkli za cíl obnovit vztah společnosti ke dřevu a přesvědčit ji o výhodách bydlení ve dřevu," vysvětlil záměr soutěže prezident Moravskoslezského dřevařského klastru Jiří Pohloudek. Dodal, že v předchozím ročníku se sešlo celkem 80 návrhů. Součástí akce bude letos také doprovodná soutěž pro děti ostravských uměleckých škol, které budou moci vytvořit svou představu o ideálním dřevěném domě.

"Zásadní výhodou bydlení ve dřevěných objektech je energetická úspora a úspora nákladů na provoz budovy," vysvětlil Řezáč. Dodal, že cenově jsou dnes dřevěné domy už srovnatelné s tradičními rodinnými domy. "Cena se po delší době stává plně srovnatelnou se zděnými stavbami. Pokud před třemi čtyřmi roky byla dřevěná stavba dražší o nějakých deset až 15 procent, tak dnes už je plně srovnatelná," podotkl Řezáč.

Podle statistik dřevostavby v Česku nyní představují zhruba tři procenta bytové výstavby, přitom ve Velké Británii je to zhruba 15 procent a ve Skotsku 50 procent, a to navzdory skutečnosti, že britské ostrovy mají malé zdroje vlastního dřeva. Ještě více se v Evropě staví ze dřeva například ve Finsku, Norsku a Dánsku, kde tyto stavby představují 60 procent bytové výstavby.

Mezi evropskými státy přitom zaujímá Česká republika 12. místo v lesnatosti. Podle odborníků se na jeden rodinný dům spotřebuje asi 65 metrů krychlových dřeva ve formě kulatiny. V českých lesích přiroste za jednu vteřinu 0,6 metru krychlových dřevní hmoty - znamená to tedy, že každých 108 vteřin vyprodukuje české lesy dřevo potřebné na jeden rodinný dům. Pokud by všechny stavěné rodinné domky měly být vyrobeny ze dřeva, vyprodukovaly by lesy potřebné množství materiálu zhruba za měsíc.

*Zdroj: Zpráva ČTK z 20. 10. 2009*

**Doplněno Stavbaweb:**

Vyhlášeny jsou dvě soutěžní kategorie:

A. Realizovaný energeticky úsporný rodinný dům

B. Návrh nízkoenergetického rodinného domu do 180 m<sup>2</sup>